



# Bilan climatique provisoire de l'année 2022 sur la France

Une année 2022 exceptionnellement chaude, sèche et ensoleillée

Document établi à la date du 29 novembre 2022

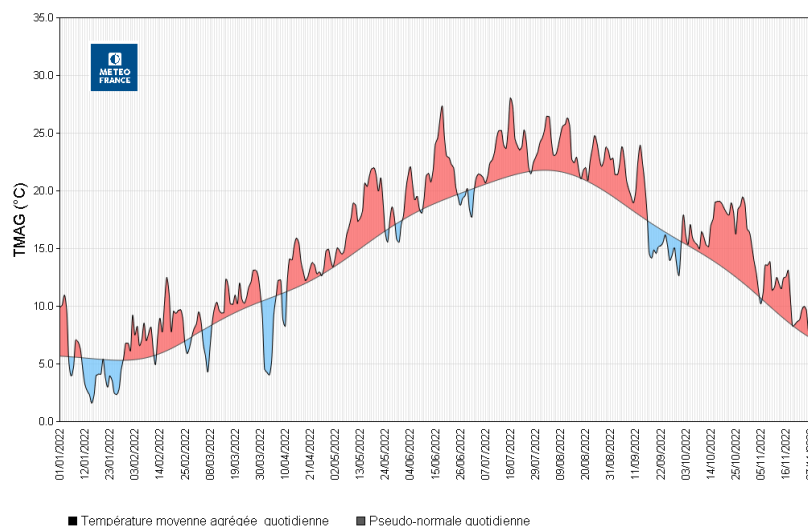
L'année 2022 sera l'année la plus chaude jamais enregistrée en France depuis le début du XX<sup>e</sup> siècle. Elle a été jalonnée d'épisodes de chaleur et de douceur remarquables, notamment un épisode de chaleur très précoce en mai, trois vagues de chaleur durant l'été et un épisode tardif exceptionnel du 15 au 31 octobre. Après une fin d'hiver très douce, une offensive hivernale tardive a toutefois concerné le pays début avril avec des records de froid et des chutes de neige en plaine. Le soleil a brillé généreusement sur l'ensemble du pays une grande partie de l'année et les passages perturbés ont été moins fréquents qu'à l'ordinaire. Le manque de pluie quasi généralisé durant le printemps et l'été combiné à des températures très élevées a généré une sécheresse des sols superficiels record sur l'ensemble du pays durant l'été qui a perduré sur l'Occitanie jusqu'à mi-novembre. Les tempêtes ont été assez rares et la France n'a pas connu de tempête majeure en 2022. Les épisodes méditerranéens ont été quasi absents. En revanche, les orages ont été nombreux notamment en juin qui a été le mois de juin le plus foudroyé en France sur la période 1997-2022. Ils ont été souvent violents, accompagnés de grêlons parfois géants, de fortes rafales, notamment en Corse le 18 août où le vent a atteint 225 km/h, record en France métropolitaine et ont généré en automne des tornades sur le Nord-Ouest.

Les températures ont été supérieures à la normale la majeure partie de l'année. Les mois de mai et octobre se sont respectivement classés au premier rang des plus chauds depuis 1900 et l'été au deuxième rang des étés les plus chauds derrière l'été 2003. Seul le mois de janvier a été inférieur à la normale. Le mois d'avril a été en moyenne proche des valeurs de saison avec une forte chute des températures en début de mois. Les températures ont ainsi été en moyenne 1 à 3 °C au-dessus des normales sur l'ensemble du territoire.

La température annuelle moyennée sur le pays devrait dépasser 14 °C et être ainsi plus de 1.1 °C au-dessus de la normale détrônant 2020 (+1.1 °C) au 1<sup>er</sup> rang à ce jour des années les plus chaudes depuis le début des mesures.

Température moyenne quotidienne agrégée  
Zone climatique : France

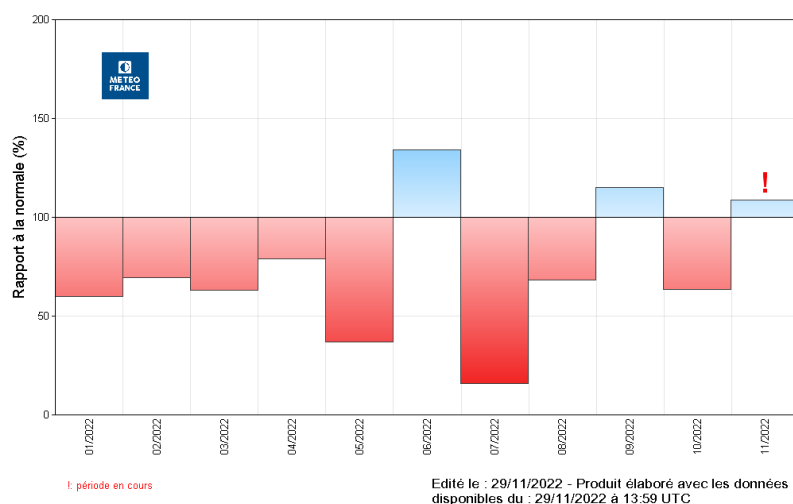
1er janvier 2022 au 28 novembre 2022



Cette année a été globalement peu arrosée, tout particulièrement en mai et juillet qui ont enregistré un déficit record de précipitations. Juillet 2022, déficitaire de près de 85 % se classe même au second rang des mois les plus secs tous mois confondus depuis 1959 derrière mars 1961. Seuls les mois de juin, septembre et novembre ont connu une pluviométrie excédentaire. Les cumuls de précipitations de janvier à novembre sont déficitaires de 10 à 40 % sur la quasi-totalité du pays, voire de plus de 40 % sur la région PACA et le nord-est de la Corse. Cette année s'annonce comme l'une des moins pluvieuses depuis 1959 avec à ce jour un déficit\* moyen sur le pays proche de 25 %.

Rapport à la normale de référence 1991-2020 des cumuls mensuels de précipitations agrégées  
France

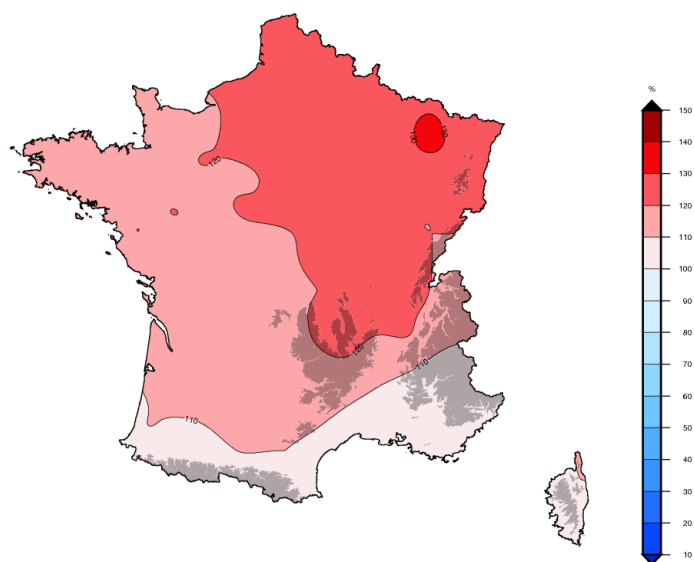
janvier 2022 à novembre 2022



L'ensoleillement, proche de la normale\*\* près des Pyrénées ainsi que sur le pourtour méditerranéen et la Corse, a été excédentaire de plus de 10 % sur le reste du pays. L'excédent a dépassé 20 % sur un large quart nord-est où le soleil a été beaucoup plus généreux qu'à l'ordinaire une grande partie de l'année, notamment en mai et juillet. L'année 2022 s'annonce comme l'année la plus ensoleillée que la France ait connue depuis le début des mesures et des records annuels sur la période 1991-2022 ont d'ores et déjà été battus en région parisienne, à Orléans (Loiret), Nancy (Meurthe-et-Moselle), Nevers (Nièvre), Ambérieu (Ain), Lyon (Rhône), Clermont-Ferrand (Puy-de-Dôme), Grenoble (Isère) et au Puy-en-Velay (Haute-Loire).

Rapport à la moyenne annuelle de référence 1991-2020 de la durée  
d'ensoleillement  
France

2022



Edité le : 29/11/2022 - Produit élaboré avec les données  
disponibles du : 29/11/2022 à 10:31 UTC

\* moyenne de référence 1991-2020